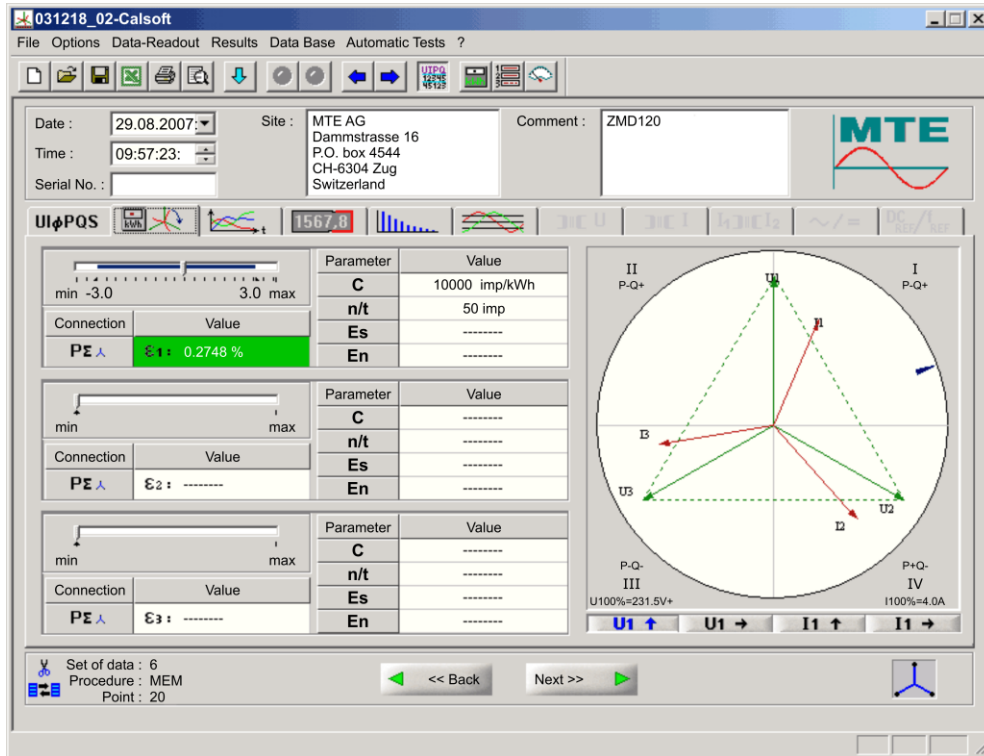


CALSOFT

Softwarepakete zu tragbaren Prüfgeräten



Die Softwarepakete CALSOFT I und CALSOFT II dienen der Datenaustausch und Steuerung tragbarer Prüfgeräte sowie der Anzeige und Weiterverarbeitung von Messwerten auf einem PC oder Notebook mit Betriebssystemen Windows® 98 oder 2000.

Beide Pakete erlauben dem Benutzer Messresultate von dem tragbaren Prüfgerät abzufragen, entweder durch direkte Steuerung der Prüfgeräte vor Ort oder durch die, im geräteinternen Speicher abgelegtem Messresultate, auszulesen. Nachdem die Daten am PC aufgerufen werden, sind beide Softwarepakete in der Lage, die Daten darzustellen und auszuwerten. Es ist eine Textbausteindatenbank vorhanden, um die Resultate und die Messbedingungen zu beschreiben.

Bei CALSOFT II ist zusätzlich eine Datenbank, in der der Zählertyp und die Prüfabläufe geändert werden können, welche die Vorbereitung und Standardisierung der Messungen ermöglicht. Zusammen mit einer steuerbaren Quelle können so automatische Prüfabläufe durchgeführt werden.

Die Programme erlauben, die gespeicherten Daten jederzeit zur Betrachtung und Weiterverarbeitung wieder aufzurufen. Zur Verwendung in anderen Programmen steht zusätzlich eine Datenexportfunktion zum Transfer direkt in Microsoft Excel-Format zur Verfügung.

CALSOFT I und II in Stichpunkten

- Einfach zu bedienendes Auslese- und Steuerprogramm zur Erweiterung der Funktionalität der tragbaren Prüfgeräte der Familien PWS, PRS, PTS und CALPORT. Übersichtliche, gleichzeitige Darstellung aller relevanten Messwerte numerisch und als Vektordiagramm
- Schematische Darstellung aller relevanten Größen bei Bürden- und Übersetzungsverhältnisbestimmung
- Einsatzgebiete sind z.B. Zählerprüfung, Lastwertermittlung, Aufdecken von Installationsfehlern
- Einmalige oder fortlaufende Messungen mit Speicherung der Daten in einer Datei
- Viele Sprachen verfügbar leicht zu übersetzten
- Textbausteindatenbank, um die Resultate und die Messbedingungen zu beschreiben
- Datenexport in Standardformat (MS Excel)

Zusätzlich bei CALSOFT II

- Datenbank zur Durchführung automatischer Prüfabläufe
- In Kombination mit Quellen der CALSOURCE-Familie oder der Kombigeräte der PTS-Familie ist automatisches Messen von Prüfabläufen möglich



Funktionen von CALSOFT

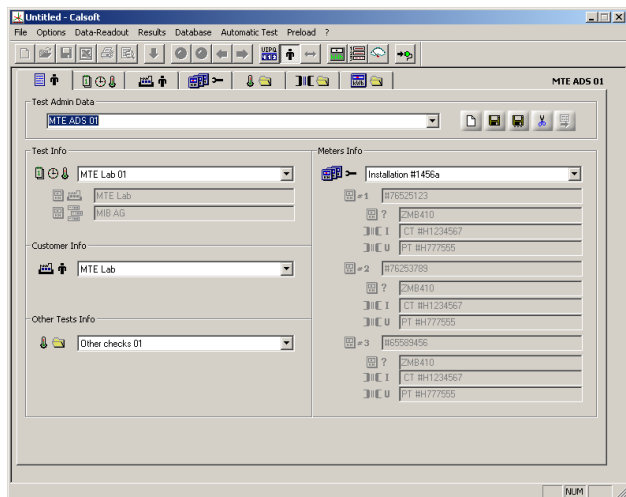
CALSOFT hat folgende zwei Basisfunktionen:

- **Auslesen** der gespeicherten Daten im internen Speichers eines Referenzzählers, Darstellung und Verarbeitung der Information
- **Erfassen** der aktuellen Messdaten durch direktes periodisches Abfragen, Darstellung und Verarbeitung der Information

Datenpräsentation und -verarbeitung

Der Umfang der darzustellenden Daten ist von den Möglichkeiten der angeschlossenen Hardware und der während der Erfassung im Gerät aktiven Funktionen abhängig.

Eine Textbausteindatenbank ermöglicht dem Benutzer, den Resultaten eine Beschreibung zuzuweisen. Teile dieser Beschreibung können vorab in das bestimmte Gerät geladen werden.



Die Resultate können in später wieder aufrufbaren Dateien gespeichert werden. Die Ergebnisse können auch in druckbarer Protokollform betrachtet werden. Zudem ist ein Transfer der Daten in MS Excel Tabellen durch einfachen Aufruf durchführbar.

Automatische Prüfungen mit CALSOFT II

CALSOFT II hat folgende Zusatzfunktion:

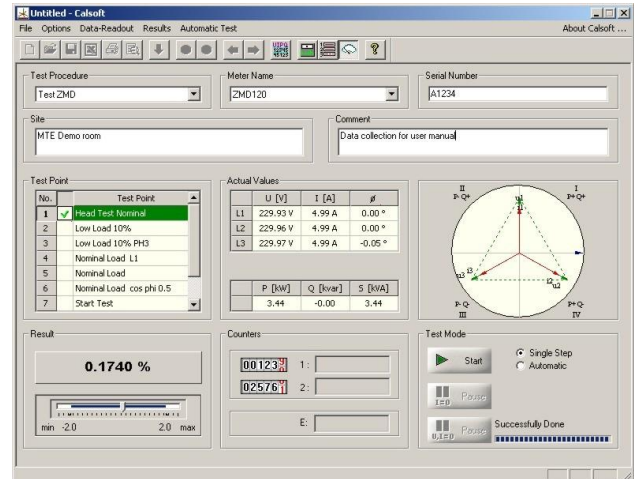
- Durchführung von Prüfungen aufgrund von Vorbereiteten Daten, **Steuerung** von Prüfzähler und Quelle, Darstellung und Verarbeitung der Ergebnisse

Zur Durchführung automatischer Prüfungen muss eine steuerbare Quelle verfügbar sein. Zur Vorbereitung werden in der Datenbank einerseits die Hauptkenndaten der Prüflinge und Prüfbläufe mit den verschiedenen Prüfschritten aufgesetzt. Die Prüflingsbeschreibung kann zudem benutzt werden, um dem Bediener allgemeine Hinweise z.B. zur Lokalität zu geben.

Innerhalb eines Prüfablaufes können folgende Prüfmethoden ausgewählt werden:

- Fehlermessung
- Anlauf-/Leerlaufprüfung (Pulse zählen)
- Zählwerkskontrolle (Dosierung)

Während der Prüfung wird der Bediener komfortabel durch den Ablauf geführt.



Anwendungskombinationen

Prüfzähler:

- K2006
- PRS 400.3
- CALPORT 300
- PWS 2.3 PLUS
- PSM 2.1 (nur CALSOFT I)

Prüfsysteme:

- PTS 2.3 C / PTS 2.1
- PTS 3.3 C / PTS 3.1 C
- PTS 400.3

Quellen (CALSOFTII):

- CALSOURCE 200
- PPS 400.3
- CheckSource 2.3

Systemvoraussetzungen

- PC Intel Pentium 1 GHz
- 256 MB RAM Arbeitsspeicher (abhängig vom Betriebssystem)
- CD-ROM Laufwerk
- Betriebssystem Windows 2000 oder Windows XP
- ca. 5 MB freier Speicherplatz auf der Festplatte für die Installation des Programms. Weiterer Platz für das Speichern der Messwerte
- Eine freie serielle Schnittstelle zum Anschluss des Prüfzählers, eine zweite freie serielle Schnittstelle bei CALSOFT II zur Verwendung zusammen mit einer steuerbaren Quelle
- Bildschirmauflösung ab 800 x 600
- Wenn die Funktion "Export zu Excel" benutzt wird: Microsoft Excel 2000 oder 2003

